



Société Nationale d'Investissement du Cameroun

BP : 423 Yaoundé  
Tél : (237) 222 44 22  
Fax: (237) 223 13 32  
E-mail: [sni@sni.cm](mailto:sni@sni.cm)  
Site web: [www.sni.cm](http://www.sni.cm)

#### Mission

Favoriser activement les opérations d'investissement productif à haut rendement dans tous les secteurs de l'activité économique nationale et internationale.

#### Capital social

22 milliards de FCFA  
Environ 41.7 millions USD

#### Portefeuille d'entreprises

29 en fonctionnement normal :  
Secteur primaire : 5  
Secteur secondaire : 14  
Secteur tertiaire : 10

#### Budget 2004

9 016 millions FCFA en ressources  
7 506 millions FCFA en emplois

#### Total du bilan

33 341 165 830 FCFA  
Environ 63 265 000 USD

#### Résultat net

772 264 459 FCFA  
Environ 1 465 000 USD

#### Chiffre d'affaires

6 457 875 859 FCFA  
Environ 12 254 000 USD

#### Investissements nets cumulés

251 349 000 000 FCFA  
Environ 476 943 000 USD

#### Rendement du portefeuille

Brut: 20,21% / Net: 45,04%

Sources : SNI, Rapport annuel 2004

Opportunité  
d'investissement au  
CAMEROUN

## 6.000 ha de terrains agricoles prêts à l'exploitation



**Vous êtes un exploitant agricole, en quête de grandes surfaces cultivables, de terres arables et à grand rendement économique, la SNI met à votre disposition dans la forêt équatoriale deux terrains contigus aménagés et prêts à l'exploitation.**





# TERRAIN DE NTUI

## I. RENSEIGNEMENTS GENERAUX

**Localisation :** NTUI (environ 100km de Yaoundé - capitale du Cameroun)

**Utilisations possibles :** Exploitation agricole, élevage, etc.

**Superficie :** 2 673 hectares

**Propriétaire :** Société Nationale d'Investissement du Cameroun

**Date de première mise en valeur :** 1996

## II. RENSEIGNEMENTS TECHNIQUES

### Infrastructures existantes

- Ligne de chemin de fer à 20 km de Ntui
- Voie bitumée (90% du parcours)
- Réseau d'électricité
- Réseau téléphonique (téléphonie mobile)
- Hôpital et Centre de santé

### Population

3.000 personnes, majoritairement jeunes, main d'oeuvre disponible pour travaux agricoles

### Situation géographique

La zone est comprise entre 2,1° et 4,9/5,8° N, puis entre 10,5° et 16,2° E et est située sur le plateau sud camerounais entre 500 et 1000 m d'altitude.

### Climat

Ntui a deux saisons de pluies (correspondant aux saisons de cultures) et deux saisons sèches.

Les deux saisons de pluies s'étalent de mi-mars à mi-mai et de mi-août à mi-novembre.

La localité de Ntui reçoit 1400 mm de pluies en moyenne par an.

### Végétation

Le terrain se trouve dans une zone de transition forêt savane. Un faciès de savane juxtaposé a celui de forêt, principalement le long des rivières et des cours

d'eau. La forêt est de type semi-décidue avec une prédominance des Sterculiacées et des Ulmacées. La présence de Teck dans la zone est remarquable.

### Hydrologie

Le terrain est situé sur la ligne de partage des eaux de plusieurs petites rivières ayant un cours intarissable.

Une nappe d'eau souterraine située à 40 m de profondeur a été localisée à 4 km au nord de Ntui.

### Sols

La région comprend des sols arables remarquablement bons pour tous usages et possédant un drainage satisfaisant. Ce sont des sols à la texture sableuse avec une capacité d'échange cationique faible, un pouvoir fixateur de P2 O5 assez élevé et celui de K2O moyen élevé, un potentiel ou une vitesse de minéralisation faible.

### Cultures appropriées

Graminées, légumineuses et oleifères

## III - RENSEIGNEMENTS ECONOMIQUES

Le terrain de Ntui a servi de ferme expérimentale à la culture :

- de la tomate industrielle pour le ravitaillement d'une usine de transformation de tomates fraîches en concentré de tomate. Le rendement moyen à l'hectare avait été de 15 tonnes.
- du maïs, rendement moyen à l'hectare 5,5 tonnes.
- du plantain et de la pastèque.

**Il peut accueillir diverses autres cultures.**



# TERRAIN DE BATSCHENGA

## I. RENSEIGNEMENTS GENERAUX

**Localisation :** Batschenga (60 km de Yaoundé)

**Utilisations possibles :** Exploitation agricole, élevage, etc.

**Superficie :** 3 000 hectares

**Propriétaire :** Société Nationale d'Investissement du Cameroun

**Date de première mise en valeur :** 1964

## II. RENSEIGNEMENTS TECHNIQUES

### Infrastructures existantes

- Route bitumée (70% du parcours)
- Ligne de chemin de fer (Gare ferroviaire de Batschenga)
- Réseau électrique et eau courante
- Réseau téléphonique (téléphonie mobile)
- Hôpital et Centre de santé
- Institution bancaire (Crédit Lyonnais) à 20 km

### Situation géographique

La zone est comprise entre 2,1° et 4,9/5,8° N, puis entre 10,5° et 16,2° E et est située sur le plateau sud camerounais entre 500 et 1000 m d'altitude.

### Climat

Chaud et humide, le climat est de type "guinéen", avec des températures moyennes de 25° C et une pluviométrie de 1500-2000 mm par an, répartie en deux saisons humides bien distinctes (régime pluviométrique bi-modal) permettant deux

cycles de cultures et un calendrier cultural étalé avec semis et récoltes échelonnés.

### Végétation

Elle est composée de forêts denses semi décidues et sempervirentes dominées par des Sterculiacées et des Ulmacées.

### Sols.

Les sols sont majoritairement ferrallitiques, jaunes, ocres ou rouges selon la roche mère et leur situation dans le paysage. Ils sont acides (PH= 4 à 5,5), argileux, de faible capacité d'échange cationique.

### Principaux produits de l'agriculture.

Il s'agit essentiellement de cultures pérennes (cacaoyer, caféier robusta, divers arbres fruitiers) et annuelles ou pluriannuelles (bananier plantain, palmiers à huile, canne à sucre, maïs, tabac, cultures maraîchères, tubercules, etc...).

## III - RENSEIGNEMENTS ECONOMIQUES

Le terrain de BATSCHENGA a servi de station de recherche et d'expérimentation pour:

- la culture du tabac de cape destiné à l'exportation,
- la culture de la tomate pour le ravitaillement d'une usine de transformation de tomates fraîches en concentrée de tomate, Le rendement moyen à l'hectare avait été de 20 tonnes.

**Il peut accueillir diverses autres cultures.**

## CAMEROUN

Indépendance : 1<sup>er</sup> Janvier 1960

Chef de l'Etat : S.E. Paul BIYA

Superficie : 475 402 m<sup>2</sup>

Population : 16,63 million habitants(2003)\*

Projection 2050 : 24,9 million habitants

Croissance démographique : 2,1 %

Population de -15 ans : 42,4 %

Population urbaine : 50,6 %

Alphabétisation : 67,9 %

Scolarisation : 56 %

Indice de développement humain

IDH : 0,501

Rang : 141/177

Langues : Français, Anglais

Monnaie : FRANC CFA

Parité : 1 = 655,957 F CFA / 1 \$ = 527,3 F CFA

PNB par habitant : 640 \$/hab.

Inflation : 0,3%

Investissement intérieur brut : 16 % du PIB/of GDP

Investissement directs étrangers : 215 million\$

Exportations : 2 904 million \$

Importations : 2 148 million \$

Principales ressources :

Pétrole, bois, coton, café, cacao, huile de palme, banane, caoutchouc, etc.

Sources : INS(Institut National de la Statistique du Cameroun)

Rapport Economique et Financier (Loi des Finances du Cameroun 2006)



# CAMEROON

## Gateway to Central Africa \*

° Etats-Unis

° Canada

° London

° Brussels

° Paris

° Zurich



**Cameroon**  
 Cap. : Yaoundé  
 Area : 475 442 km<sup>2</sup>  
 Language : French and English  
 Pop. : 15 197 470 h  
 GDP : US D : billions 8,50 (in 2001)  
 GDP : PER CAPITA USD : 569 (in 2001)

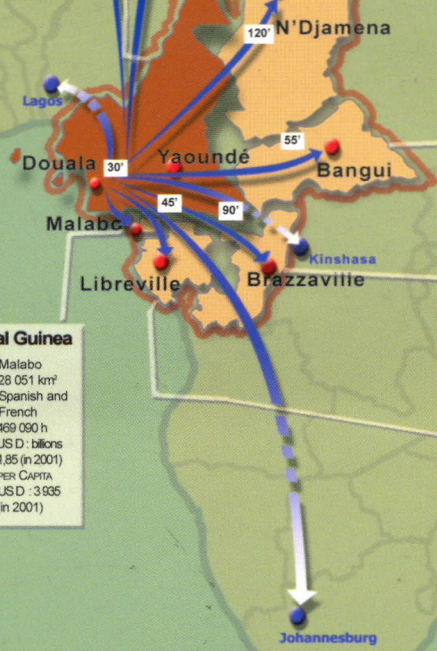
**Chad**  
 Cap. : N'Djamena  
 Area : 1 284 200 km<sup>2</sup>  
 Language : French  
 Pop. : 7 916 010 h  
 GDP : US D : billions 1,60 (in 2001)  
 GDP : PER CAPITA USD : 202 (in 2001)

**Central Africa R.**  
 Cap. : Bangui  
 Area : 622 984 km<sup>2</sup>  
 Language : French  
 Pop. : 3 770 820 h  
 GDP : US D : billions 0,97 (in 2001)  
 GDP : PER CAPITA USD : 257 (in 2001)

**Congo**  
 Cap. : Brazzaville  
 Area : 341 821 km<sup>2</sup>  
 Language : French  
 Pop. : 3 103 350 h  
 GDP : US D : billions 2,75 (in 2001)  
 GDP : PER CAPITA USD : 886 (in 2001)

**Gabon**  
 Cap. : Libreville  
 Area : 267 670 km<sup>2</sup>  
 Language : French  
 Pop. : 1 260 790 h  
 GDP : US D : billions 4,33 (in 2001)  
 GDP : PER CAPITA US D : 3437 (in 2001)

**Equatorial Guinea**  
 Cap. : Malabo  
 Area : 28 051 km<sup>2</sup>  
 Language : Spanish and French  
 Pop. : 469 090 h  
 GDP : US D : billions 1,85 (in 2001)  
 GDP : PER CAPITA USD : 3 935 (in 2001)



### The six CEMAC countries (Central Africa Monetary and Economic Zone)

Population. : 32 millions  
 Area : 3 020 140 km<sup>2</sup>  
 Gross Domestic Product. : US D : billions 19,998 (in 2001)  
 Gross Domestic Product. : PER CAPITA 631 (in 2001)